



LIVING IN [SUBSTRACTIVE RUINS!]

o

Cómo atender el mundo en que vivimos ‘a través’ del diseño

Proyectos Arquitectónicos 3

2024-25 / 2Q

Enrique Nieto

<https://enriquenieto.me/>

Universidad de Alicante

LIVING IN [SUBSTRUCTIVE] RUINS!

Pensemos en la contemporaneidad como una confluencia de obsesiones por aprender a relacionarnos con la alteridad, con ‘los otros’ excluidos por nuestra normalidad, con ‘las otras’ entidades con las que compartimos la vida en el planeta: Los migrantes que nos llegan, los clientes que nos miran, los virus que nos ocupan, los horarios que no nos cuadran, el aceite de palma o las ruinas que nos acompañan en nuestro caminar, se muestran en su radical persistencia como esfuerzos por articular una relación con “lo otro” diferente, amenazante, con temporalidades alternativas, con intereses diferentes o con materialidades elocuentes.

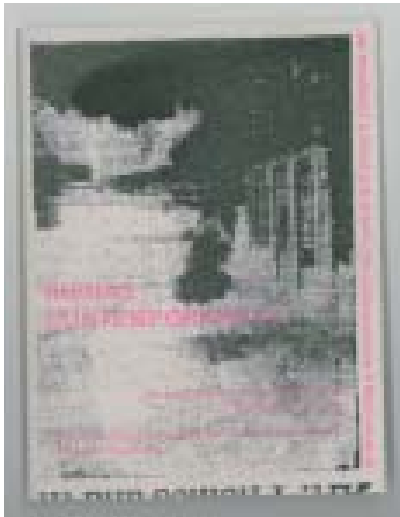
Abramos en canal los cuerpos de una perra atropellada, unos humanos desventrados, un banquete de bodas recién acabado, una vivienda desocupada o un jardín abandonado. Abrámoslos en canal y sentémonos a contemplar el espectáculo de unas vidas que continúan sin nosotros, que se expresan a otras velocidades, que se articulan en otras éticas.

Encontraremos allí participantes insospechados que se organizan en otras políticas, intrusos no invitados que alteran el curso de los hechos y formas de estar juntos que se imaginan sin nosotros.

Todos ellos ensayos alternativos de un llegar a ser que ocurre bajo nuestras pupilas, esfuerzos imparables de unas “otras” por participar de formas alternativas en el festín de la realidad.

Este es el curso al que nos enfrentamos como arquitectxs.





ARCHITECTURAL
ORIENTATIONS



RUIN MEMORIES

MATERIALITIES, AESTHETICS
AND THE ARCHAEOLOGY OF THE
RECENT PAST

EDITED BY BJÖRNAR OLSEN
AND ÞÓRA PÉTURSDÓTTIR



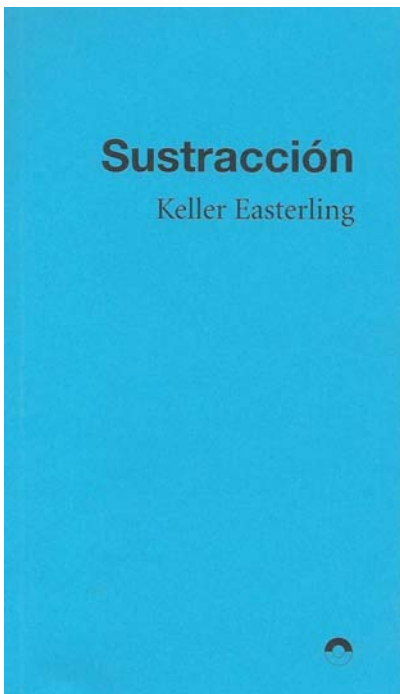
ARCHITECTURAL
ORIENTATIONS



RECLAIMING ARCHAEOLOGY

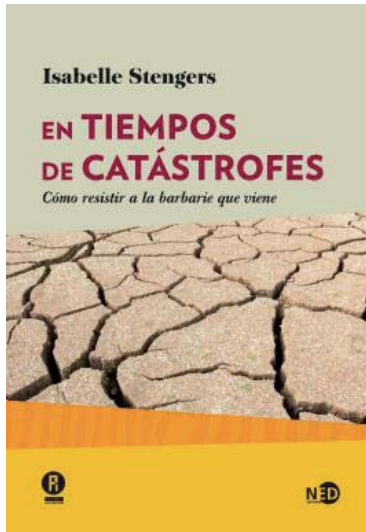
BEYOND THE TROPES OF MODERNITY

ALFREDO GONZÁLEZ-RUIBAL



Sustracción

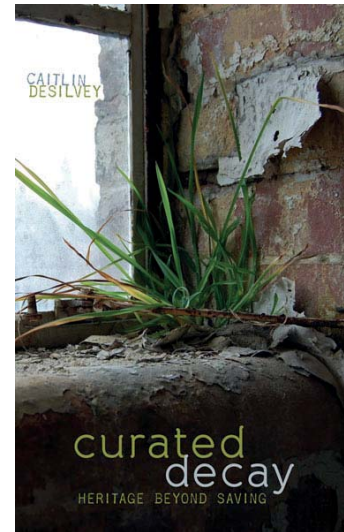
Keller Easterling



Isabelle Stengers

EN TIEMPOS DE CATÁSTROFES

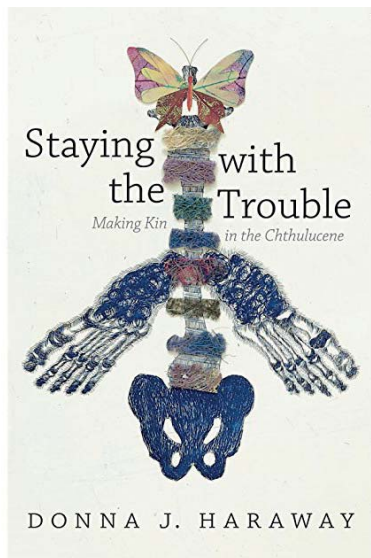
Cómo resistir a la barbarie que viene



CAITLIN
DOOLITTLE

curated decay

HERITAGE BEYOND SAVING



Staying with the Trouble

*Making Kin
in the Chthulucene*

DONNA J. HARAWAY



ARTS OF LIVING ON A DAMAGED PLANET

Anna Tsing, Heather Swanson, Elaine Gan, Nils Bubandt, Editors

ARTS OF LIVING ON A DAMAGED PLANET

Anna Tsing, Heather Swanson, Elaine Gan, Nils Bubandt, Editors

LIVING IN [SUBSTRUCTIVE] RUINS! o *Cómo atender el mundo en que vivimos 'a través' del diseño*

Recientemente, la filósofa belga Isabelle Stengers nos avisaba de que el reto para las generaciones futuras sería *aprender a vivir entre las ruinas*. Para ella, todo alrededor se explica a partir de los procesos de deterioro de algo que en su momento fue imaginado como firme, estable y profundamente humano. A su vez la antropóloga norteamericana Anna Tsing nos invita a poner el foco en las artes de vivir en un planeta dañado.

Estas y otras perspectivas similares nos proponen tomar consciencia de que habitamos en un mundo en permanente proceso de transformación, de 'llegar a ser' otra cosa. Pero, sobre todo, nos invitan a acercarnos a lo que nos rodea desde las posibilidades que nos ofrece su radical 'estar ahí', alejándonos de la nostalgia por un mundo que alguna vez estuvo en paz.

Sabemos que los rápidos cambios que aporta el progreso a los modos de vida humanos hacen obsoleta una gran cantidad de restos materiales poco útiles para sus fines, pero no por esto debemos simplificar su capacidad de agencia y las alternativas de vida que nos ofrecen. Pero no es sencillo, y deberemos amplificar nuestra capacidad de empatía y adaptar nuestros instrumentales arquitectónicos para aprender a estar con esos otros alejados de los discursos exitosos desde las prácticas del diseño. Todo un privilegio para nuestra disciplina, desde luego.

Las ruinas cuestionan la idea de progreso ilimitado, aquella visión heredada de la Ilustración sobre la que se fundamentan una parte importante de nuestras prácticas arquitectónicas. Las ruinas modernas ponen en tensión conceptos como la estabilidad, lo heredado, la duración, el tiempo lineal, la claridad formal, la función, lo ideológicamente correcto o lo estéticamente aceptado. A cambio, reclaman la atención por lo desfasado y fracasado, lo redundante, lo trivial y mundano, lo victimizado y superfluo, lo

no-intencional y no-programado, los cuidados y lo común. También nos invitan a imaginar los caminos que ofrece la capacidad emergente de la materia, la desobediencia y rebeldía que proponen los edificios descartados, su elasticidad para acoger nuevas maneras de estar juntos o la vida y la muerte tal y como ocurren al margen de la planificación exhaustiva propuesta por la Modernidad.

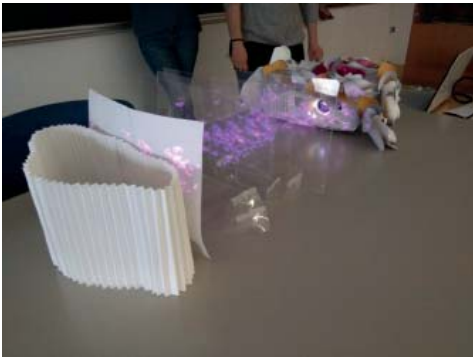
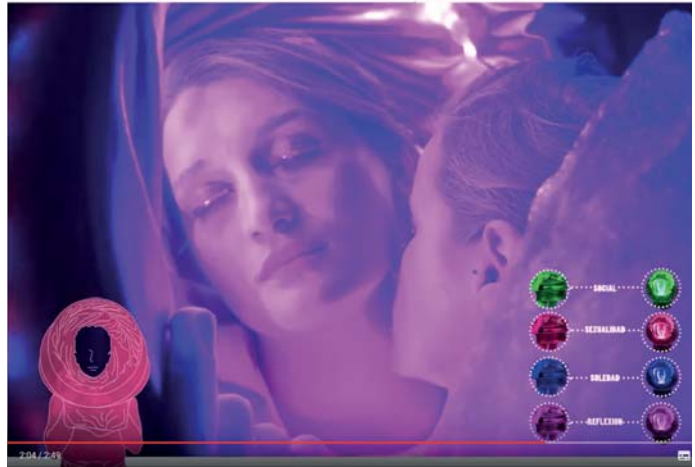
Aceptar que vivimos en un mundo en ruinas nos confronta con la enormidad material de lo que tenemos a mano, inserto en un proceso dinámico de transformación. También supone aceptar ciertos riesgos. La enormidad de las ruinas contrasta con la enormidad de sus posibilidades. La ruina es el todo y la nada. De esta manera proponemos una ruina que escapa al imperativo de la rehabilitación para abrirse a un sinfín de posibilidades, en su condición de acumulación desordenada, improbable, inesperada e irre recuperable de huellas y expectativas.

De manera particular, en este curso nos situaremos en la senda de las 'substracción', es decir, de un mundo en el que el diseño se ilusiona también con procesos

La presencia de las ruinas nos permitirá abordar algunos de los retos actuales para las prácticas arquitectónicas en el marco global de la crisis ambiental: *¿Cómo relacionarnos con la alteridad? ¿Cómo ocuparnos del mundo en que vivimos?*

Estas preguntas por los modos de conocer y de relacionarnos con el resto de entidades con las que compartimos el planeta se enmarca dentro de una línea más general de reflexión sobre la responsabilidad y las éticas profesionales en el contexto de nuestro presente radical.

Para este curso, las ruinas serán útiles para ensayar algunas cuestiones que emergen en torno al Antropoceno como era geológica, o Gaia



como imagen que articula el sentido del mundo. Estas cuestiones están relacionadas con la materia, el tiempo, la integridad, la simetría y los afectos, tal y como nos describe Alfredo González Ruibal. Pero no solo:

- **La perplejidad de la materia:** Ante la ausencia de valor de uso, la ruina nos ofrece su insoslayable condición material. Las ruinas pesan, miden, huelen. Las ruinas no son abstracciones, están ahí. No son cómodas ni armónicas. Tampoco están en el centro de nuestros intereses. más bien permanecen a un lado. Las ruinas nos permiten ensayar el *Back to Things* de Latour. ¡Ahí están! ¿Cómo registrar estas propiedades materiales? ¿Cómo describirlas desde la arquitectura? ¿Cómo se manipulan? ¿Qué desplazamientos nos proponen del concepto de valor?

- **El tiempo inestable y dinámico:** Las ruinas nos ayudan a romper con la imagen estática del tiempo como fecha. Las ruinas visibilizan el estado dinámico de toda la materia. Las ruinas siempre están en proceso de transformación, de llegar a ser otra cosa. Nunca están acabadas del todo, nunca son definitivamente una ruina ni ninguna otra cosa. ¿Cuál es el tiempo de las ruinas? ¿Su pasado? ¿Su futuro? ¿Su presente? ¿Cómo intervenir desde el “proyecto” de arquitectura?

- **La integridad difusa:** Las ruinas no tienen unos límites precisos. Aglutinan por igual aspectos tangibles e intangibles. Una vez perdida la legitimidad que le otorgaba un uso y función humanas, las ruinas se proponen como un problema para el instrumental arquitectónico: ¿Hasta dónde llegan? ¿Cómo dibujarlas? ¿Qué seleccionar de ellas? ¿Cómo desplazarlas a las mesas de trabajo?

- **La simetría humano/no humano:** Las ruinas son producciones humanas en proceso de dejar de serlo. Abandonadas a su suerte, las fuerzas materiales vuelcan sobre su vulnerabilidad su energía transformadora. Las ruinas suponen un momento simétrico entre el hacer humano y el hacer de las fuerzas de la Tierra. ¿Cómo intervenir este tipo de procesos casi-geológicos? ¿Cómo medir el éxito de estas intervenciones? ¿Cómo participa la arquitectura de un futuro que demanda otros razonamientos?

- **La extrañeza de una afectividad por hacer:** La ruina está desprovista de valor, pero reconocemos en ella numerosas inscripciones del tiempo humano, memorias complejas en proceso de desaparición que se ofrecen como laboratorio donde ensayar nuevas afectividades. Entendemos que la reconexión de los afectos es fundamental para pensar un futuro mejor, pero qué significa *dejarnos afectar* por las ruinas? ¿Cómo participan las comunidades de no-humanos con los que compartimos la vida en el planeta?

- **La obstinada herencia y la perseguida identidad:** Las ruinas ponen a prueba ideas muy asentadas como el sentido de la permanencia de los restos materiales y su papel en la conformación de la identidad de nuestras sociedades. Lejos de reducirse a elecciones a la carta orientadas a prestigiar un pasado mítico, las ruinas destacan por su obstinación y su inintencionalidad. Las ruinas se presentan casi como una especie más que nos interpela desde su radical independencia.

Las ruinas están ahí para pensarlas como extensiones de nuestro trabajo como arquitectxs, como un futuro cierto que ya está entre nosotros, como unas no-humanas que no encajan en nuestros modos de hacer. Este curso aspira a situarse en ellas para repensar colectivamente las ecologías de prácticas que pueden permitirnos proyectarnos hacia el futuro con mejores garantías que las que diseñó para nosotrxs la Modernidad.

Living in ruins! Arquitecturas de la substracción

Universidad de Alicante

PROYECTOS ARQUITECTÓNICOS 3

Curso 24/25

Grupo 1: Enrique Nieto Fernández

Grado en Fundamentos de la Arquitectura

METODOLOGÍA Y EJERCICIOS

Todo el curso se propone como un único ejercicio continuo en el que se desarrollarán los objetivos de aprendizaje previstos. El ejercicio estará dividido en cuatro 'ensayos', sobre los que recaerá un porcentaje de la evaluación final. El orden a seguir para desarrollar cada uno de ellos es indistinto, pudiendo comenzarse tanto por la primera como por cualquiera de ellas, pero el reparto de los porcentajes de la evaluación sí que permanece constante. Después de la entrega de cada ejercicio se entregará una evaluación individual personalizada por parte del profesor, una transevaluación por parte del resto de compañerxs y una encuesta de satisfacción colectiva.

El 'diseño' aparecerá en cada uno de los ensayos de manera diferente, que quedará explicitada en los enunciados pormenorizados de cada uno de ellos.

Los ensayos podrán ser individuales o colectivos, quedando la decisión a manos del grupo, que decidirá en cada momento sobre la pertinencia de una u otra modalidad.

Ensayo 1 (10%, 2 semanas) ENCUENTROS INTERESADOS

Salir / Curiosear / Seleccionar / Clasificar / Empatizar

Ensayo 2 (20%, 3 semanas) REGISTROS AFECTIVOS

Convocar / Desplazar / Movilizar / Involucrar / Involucrar

Ensayo 3 (35%, 5 semanas) MEDIACIONES MATERIALES

Ensamblar / Enactar / Transformar / Afectar / Participar

Ensayo 4 (35%, 5 semanas) FICCIONES INSTITUYENTES

Imaginar / Compartir / Vincular / Relatar / Ficcionalizar

Living in ruins! Arquitecturas de la substracción

Universidad de Alicante

PROYECTOS ARQUITECTÓNICOS 3

Curso 24/25

Grupo 1: Enrique Nieto Fernández

Grado en Fundamentos de la Arquitectura

CRITERIOS ESPECÍFICOS DE EVALUACIÓN

01	NO RECUPERABLE		1/ Movilizar mis afectos y recursos interpersonales en beneficio del conjunto del grupo, de la marcha del trabajo y de mi propia formación como arquitectx
20%	ACTITUDES	¿Cuál es mi compromiso con la asignatura?	2/ Participar activamente en las distintas actividades, individuales o colectivas, propuestas desde el Taller o desde el Área
02	RECUPERABLE	¿QUIÉN? ¿PARA QUIÉN?	3/ Desarrollar un campo propio de intereses a partir de los temas propuestos por la asignatura y articularlo activamente en procesos de diseño
20%	PORFOLIO	¿Qué tipo de arquitectx quiero llegar a ser? ¿Para quién diseño? ¿A quiénes hacemos participar?	4/ Avanzar en la construcción de una cultura del proyecto personal a partir de referentes teóricos o experiencias tanto internas como externas a la disciplina
03	RECUPERABLE	¿QUÉ? ¿PARA QUÉ?	5/ Reconocer las distintas éticas y políticas subyacentes a los relatos del presente y situar en ellas mis preocupaciones de diseño
20%	POSICIÓN	¿Qué intenciones tenemos al diseñar? ¿Qué papel juega el/la arquitectx en la propuesta? ¿Qué mundos estoy imaginando?	6/ Dimensionar la capacidad transformadora de nuestros diseños y sus efectos sobre los demás en el contexto para el que han sido diseñados
04	RECUPERABLE	¿CÓMO?	7/ Aprender a convocar las cosas que nos importan en el aula a través de las herramientas propias de la arquitectura y a movilizarlos como asuntos de interés
20%	INSTRUMENTAL	¿Cómo lo voy a conseguir? ¿Cómo voy a utilizar mis recursos? ¿Cuáles son mis aliados? ¿Cómo puedo diseñar mejor?	8/ Aprender a abordar el proyecto de arquitectura como un proceso abierto a negociaciones, compromisos e instrumentos variables
05	RECUPERABLE	¿CUÁNTO?	9/ Incorporar la especulación y la ficción a los modos de pensar y hacer arquitectura, desde las posibilidades que abren las tecnologías
20%	PERFORMATIVIDAD	¿Cuánto pesa o mide mi trabajo? ¿A quiénes afecta? ¿Cómo se comporta ahí fuera? ¿Cuánto transforma la realidad?	10/ Abordar el proceso de diseño como un proceso de investigación progresivamente más inclusivo y sensible con las urgencias del presente